

# **TANT D'ESPACE ENTRE NOS BAISERS**

*de JOEL DRAGUTIN*

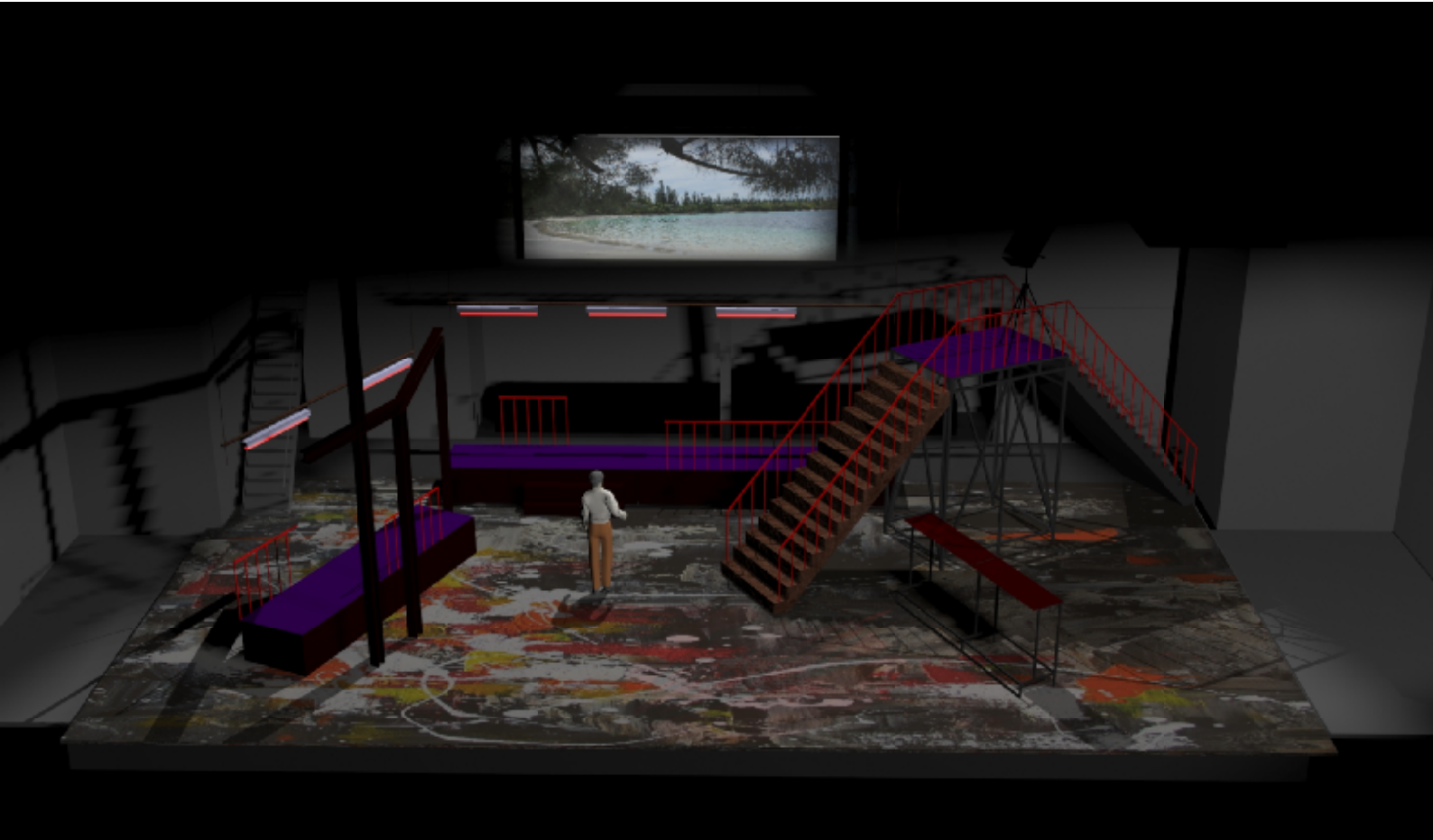
*mise en scène SARAH CAPONY - scénographie NICOLAS SIMONIN*

Théâtre 95

*projet scéno au 22/11/2104*



**TANT D'ESPACE ENTRE NOS BAISERS - JOEL DRAGUTIN**  
**mise en scène SARAH CAPONY - scénographie NICOLAS SIMONIN**



Nous avons tenté de respecter la perméabilité de l'espace implicite au texte, en cherchant à réaliser un espace s'inspirant d'un *loft industriel*, sans clairement définir s'il s'agit d'un intérieur ou d'un extérieur, sans pour autant le meubler et sans donner d'appuis de jeu conventionnels.

L'envie de Sarah d'inscrire le spectacle dans ce contexte est une façon de ne pas dater la pièce et de ne pas figer le style dans une classe sociale ou dans une esthétique caricaturale de mauvais goût, pour donner de la beauté aux personnages et affirmer leur côté touchant.

Bien qu'assez *tendance* aujourd'hui, cette esthétique *industrielle* donne les traces d'un passé redécouvert, réapproprié et détourné. Le beau ne se trouve pas forcément là où on l'attend....

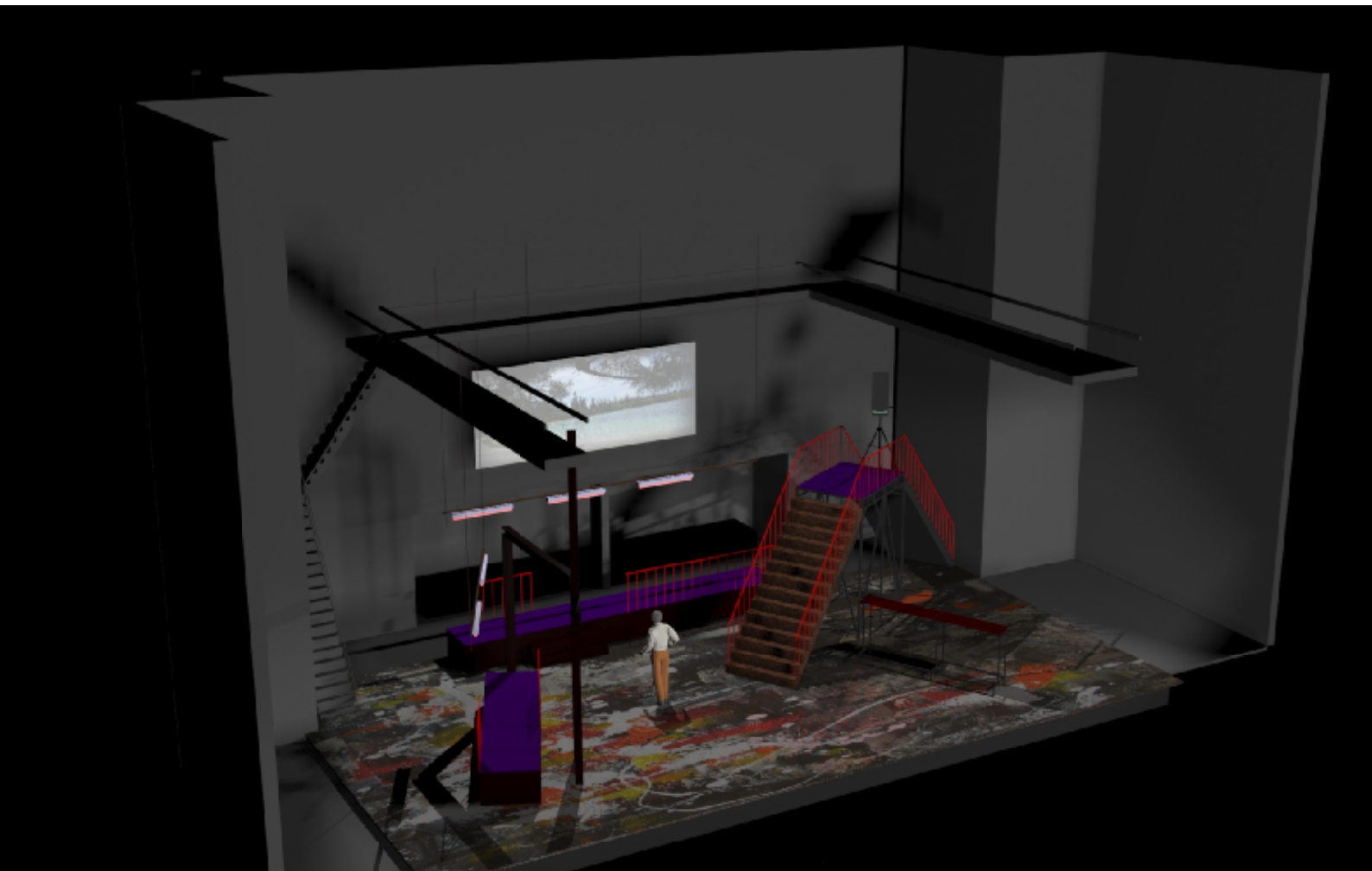
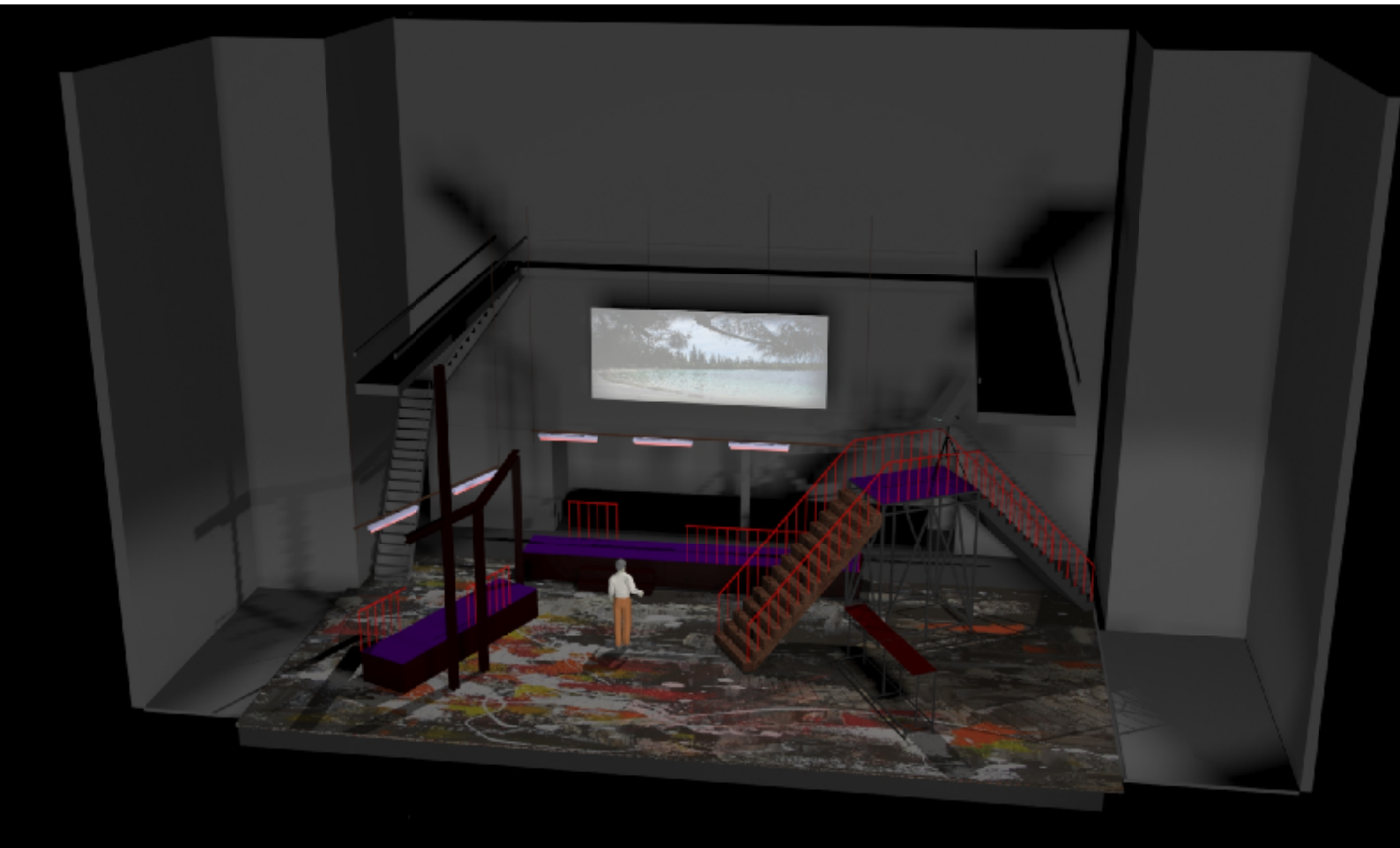
L'espace est architecturé autour d'un escalier monumental et s'inscrit "en trou", cerné par des zones de passage, sorte de quais qui sont surplombés par des néons rouges; cela crée une zone de jeu centrale sans cesse brisée par les axes multiples qui la traversent, permettant des pôles de jeu variés.

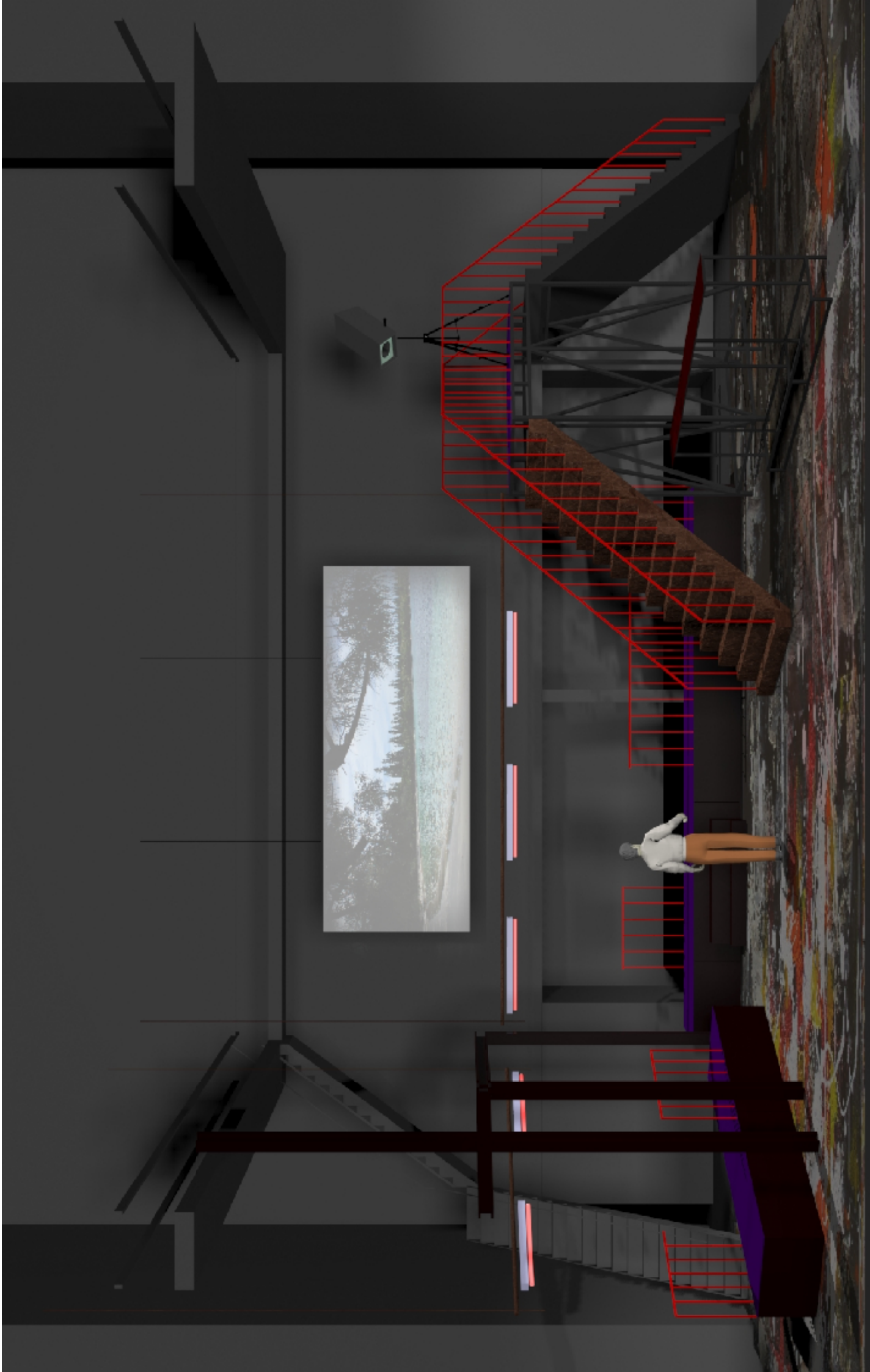
S'intégrant dans la salle Arendt du théâtre 95 des poutres métalliques sont une trace d'un équipement d'usine imaginaire qui serait aujourd'hui en partie disparu.

Organisé autour du thème de la fête, David devient un DJ, son set est installé sur la plateforme de l'escalier, accompagné d'un projecteur de poursuite qui permet de créer des effets de zoom, de couleurs, créés par les comédiens en *live* (*par ex pour les scènes d'interview de Marie*).

Bord de mer, vues de Mortagne, formes abstraites ... sont indiqués par une projection vidéo dans un écran suspendu au format hyper cinémascope.

# Vues de la maquette dans la salle Arendt







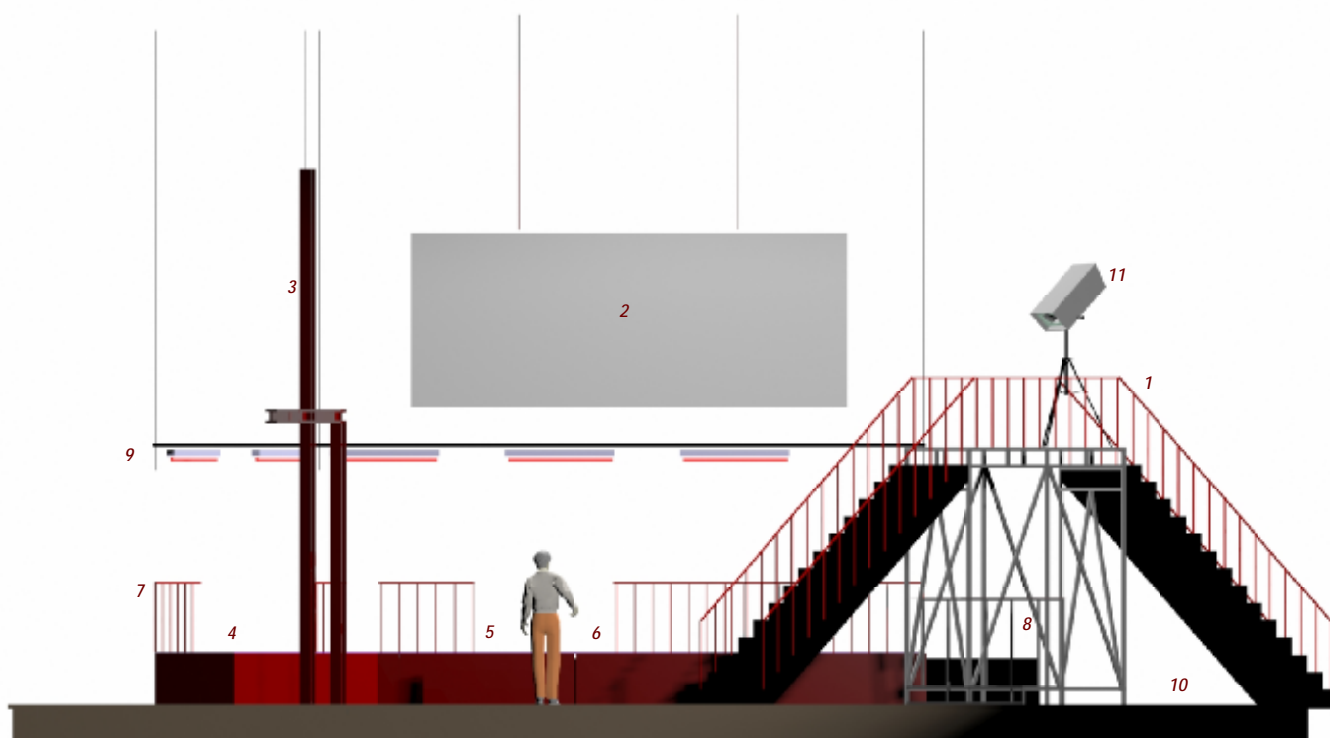


partie visible avec cadre de scène



vue de dessus

## descriptif général



- 1 - escalier
- 2- surface de projection 5m x 2m
- 3- IPN
- 4- praticables jardin 1m x 4m
- 5- praticables fond 1m x 7m
- 6- praticables lointain 1m x 8m
- 7 - rambardes métal rouge
- 8 - bar
- 9 - sous perches avec tubes fluos : 7m et 4m
- 10 - sol peint 15m d'ouverture x 8m de profondeur
- 11- projecteur de poursuite

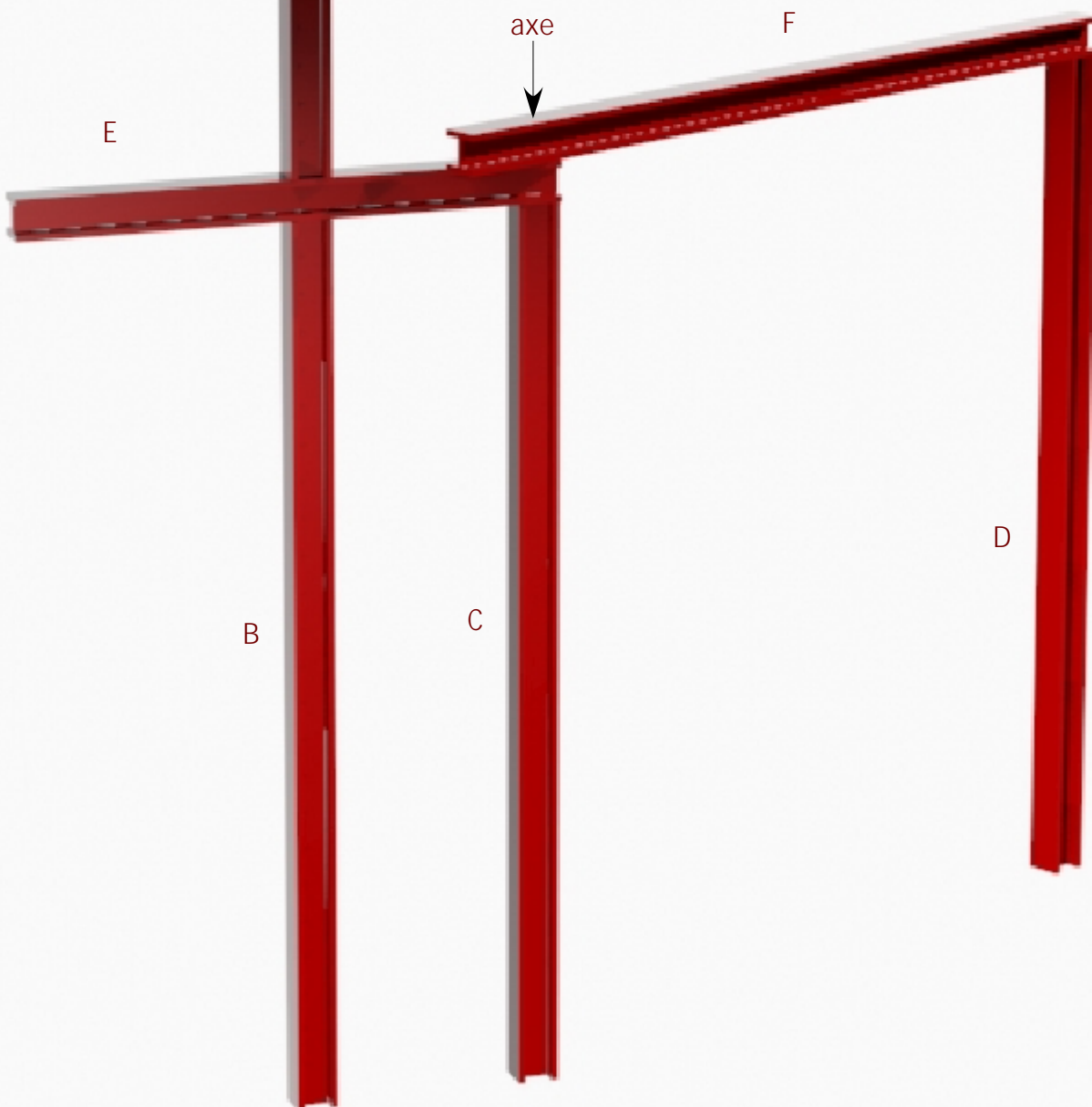
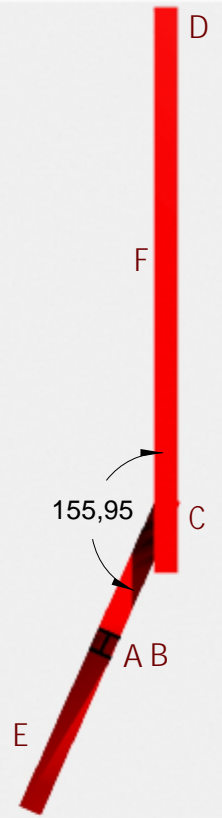
L'escalier et les rambardes sont récupérés d'une scénographie que j'avais réalisée en 2003 pour le Barbier de Séville, en l'utilisant sans son habillage.

# Structure IPN

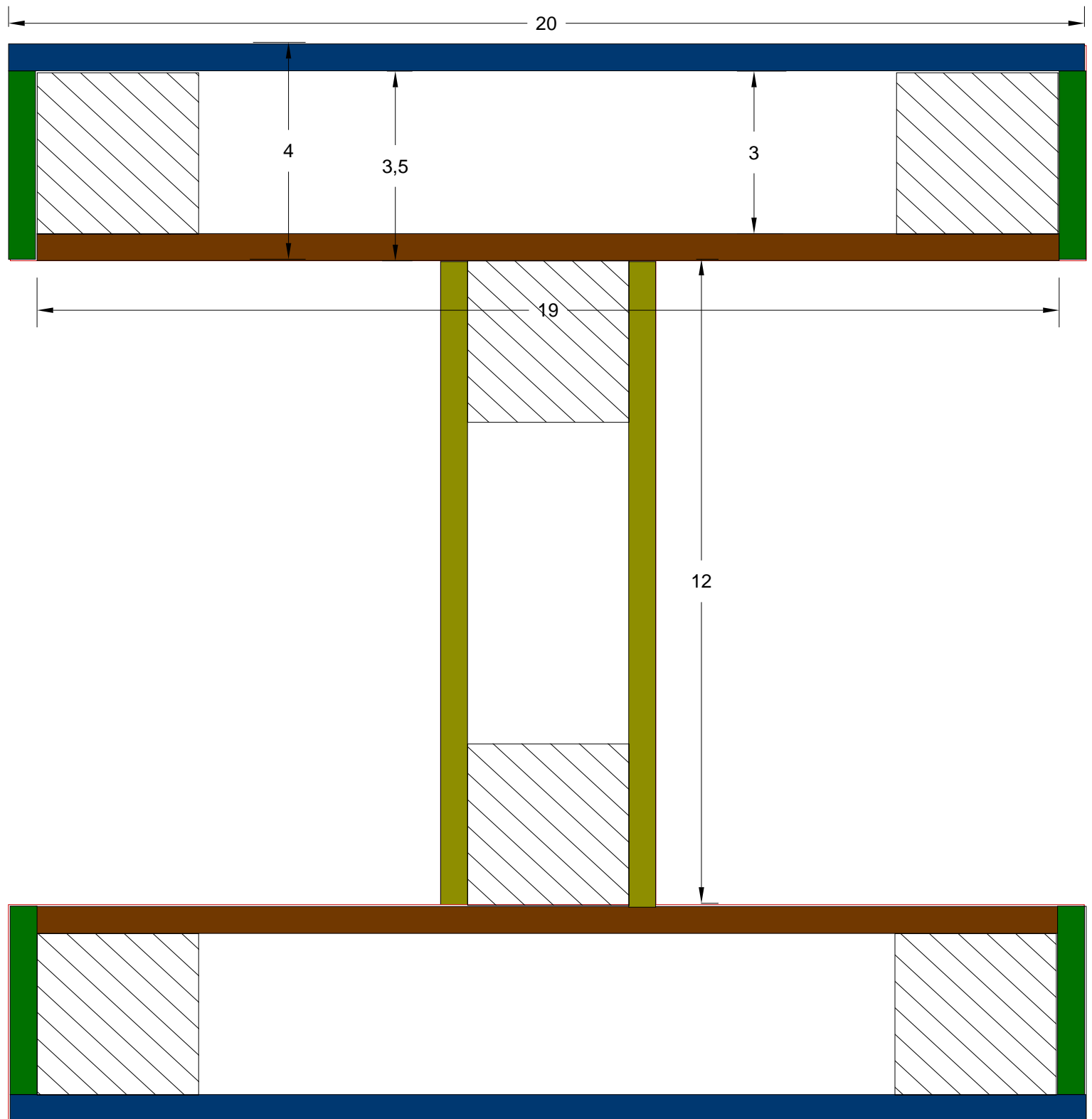
- A 330 / 2X165
- B 330 / 2X165
- C 330 / 2X165
- D 350 / 1X165 1x185
- E 200 / 1X200
- F 330 / 2X165

B C D sont maintenus au sol par 3 platines  
E est posé sur B et C  
A et F sont posés sur E

la partie A E B C est sur un même plan  
F et D sont en angle, donné par l'axe



## Structure IPN : détails de construction en contre-plaqué



pour du CP de 5mm

2 x 200

2x 190

2x 120

4x 35

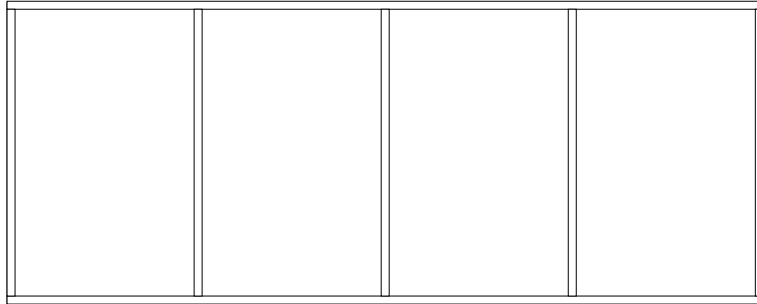
tasseaux 30x30 pour maintien et manchonnage

échelle 1



## L'écran

Structure rigide de 5m x 2m avec toile de projection frontale blanche  
suspendu à 3.4m du sol

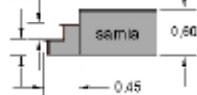
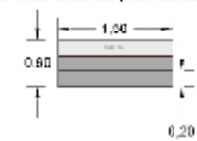


Deux options possibles : structure alu démontable et toile avec velcro ou oeillets + élastiques  
OU structure bois légère et textile tendu et agraffé sur l'arrière.

*Fenêtre sur l'extérieur, carte postale animée, tableau d'art contemporain...*



1x deux marches pour accès samias



face : matilage

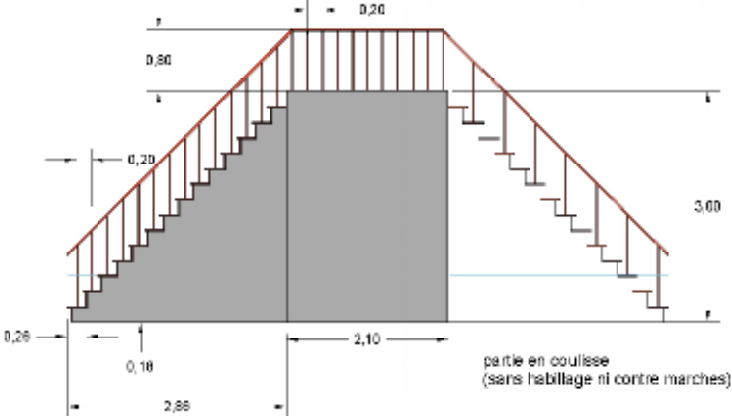
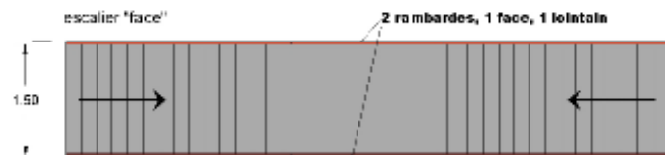
2x deux marches pour accès samias en coulisses



hors découvertes, sans habillage spécifique

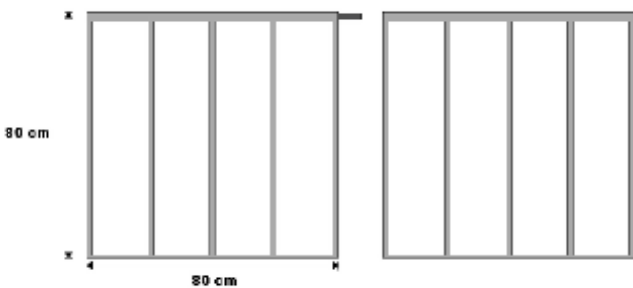


samias :  
joue de face avec matilage  
h = 60 cm  
ouverture = 8x2m (16m)  
sous 12m sont à vue

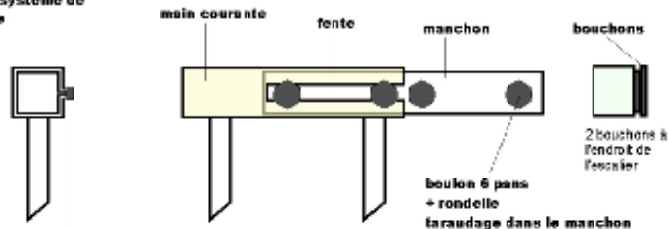


rambarde du jointain :

14 modules de 80cm manchonnables



exemple du système de manchonnage



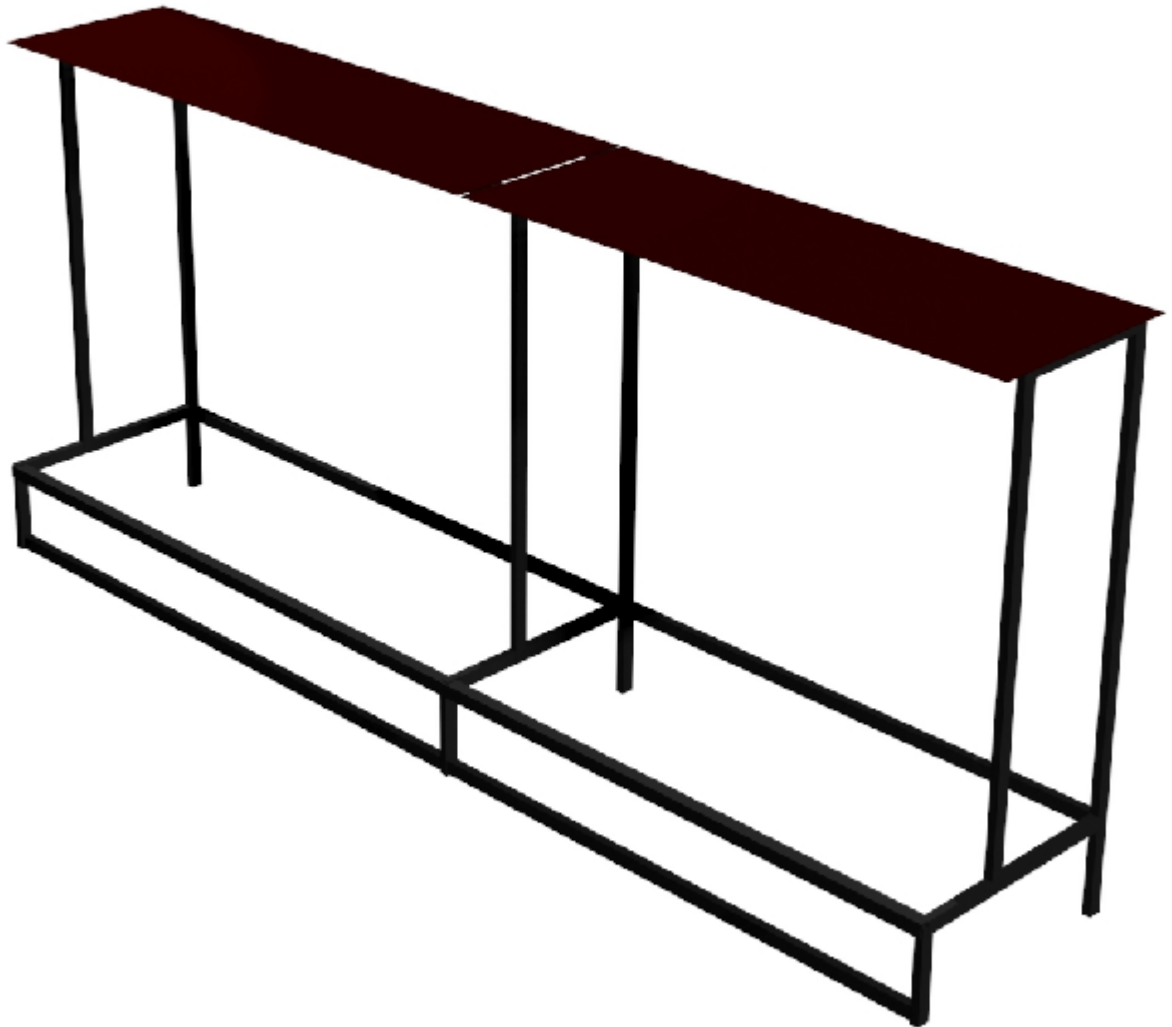
serrage sur la partie arrière

12 manchons + 2 secours



## Le bar

réalisé pour Sylvie Olliver et Traces d'Absence , cet élément en métal et bois serait repeint et réutilisé

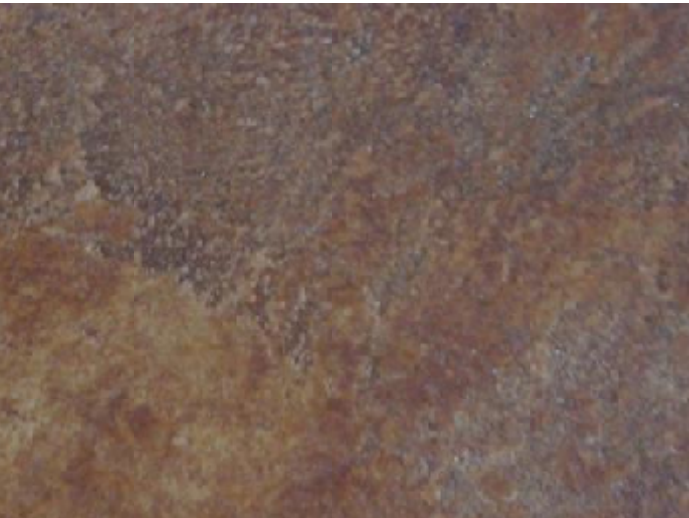
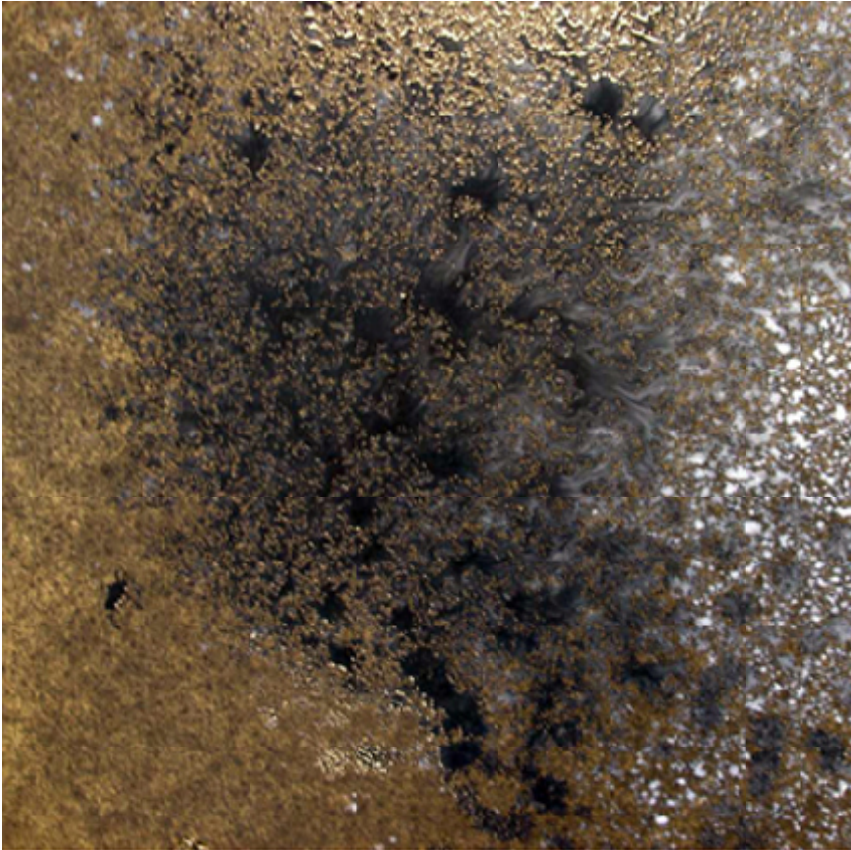
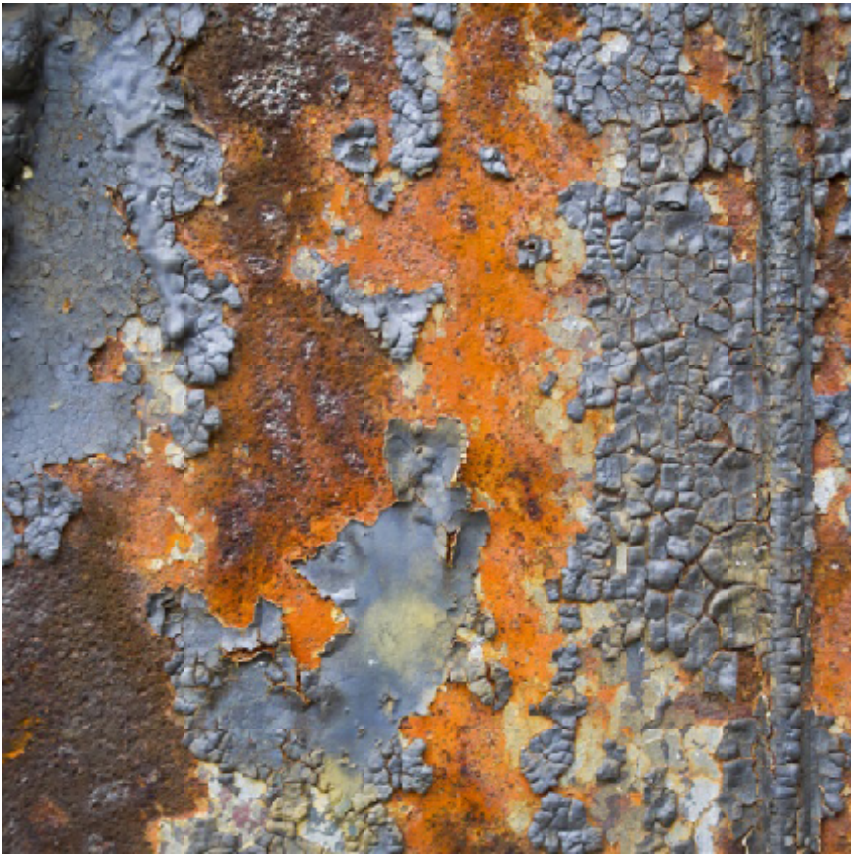


hauteur 123 cm  
longueur 300 cm  
plateau 50 cm

Le bar est non seulement un espace de jeu qui permet des postures et des appuis de jeu, il est le lieu où peuvent être placés des éléments déco plus réalistes qui redonnent un côté classieux à l'espace.



Matières et patines





Le sol

entre des restes de peinture et une oeuvre à la Jackson Pollock.

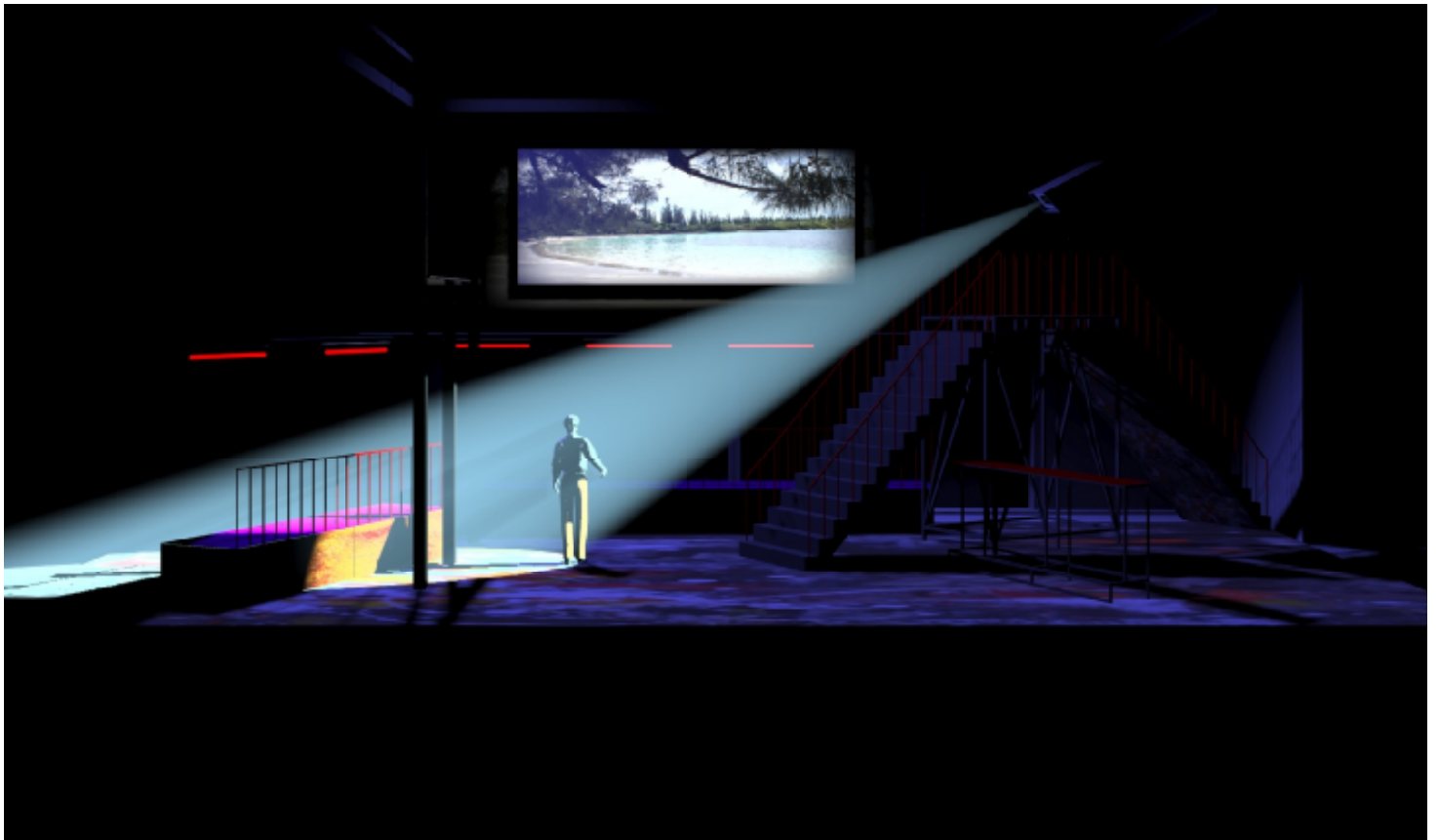
15m x 8m



*Marc-Henri marche dessus!*



## lumière intégrée



le projecteur de poursuite

Une machine à fumée ou un effet brouillard permet de révéler le faisceau du projecteur de poursuite



tubes fluos graduables

## Accessoires



Vaisselle et verres en plastique, plexi et altuglass

Ce qui nous intéresse est le côté jetable et cependant réutilisable donc recyclable de vaisselle en plexi, sans style, éphémère et tendance, elle apporte des notes colorées qui petit à petit emplissent l'espace.



déclinaison fluo

## Matériel requis

Au regard du budget scéno, nous avons essayé de limiter au maximum la construction. Seul l'écran et les structures IPN sont réalisées spécialement, tout le reste est récupéré sur d'autres décors.

Nous utiliserions le matériel du théâtre :

- praticables hauteur 60cm :

9 samias de 2m

1 samias de 1m

- projecteur de poursuite

- machine à fumée - brouillard

- black gun/ lampes UV

- vidéoprojecteur

les inconues :

- matériel pour le DJ

- tapis de danse

- travail d'adaptation et de serrurie